

Samanburður á dýralífi í Fjarðarhornsa og Skálmardalsá, fyrir og eftir efnistöku

Böðvar Þórisson og Þorleifur Eiríksson

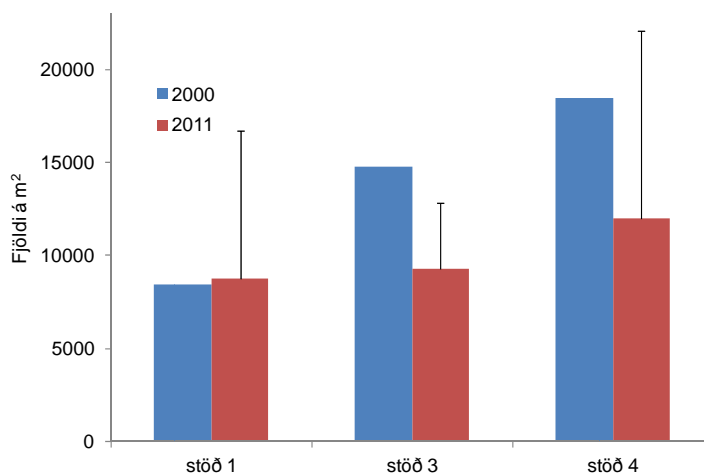
Náttúrustofa Vestfjarða

Ýmsar framkvæmdir hafa í för með sér efnistöku í ám og yfir fimm ára tímabil var farið í allt að 80 vatnsföll (Þórólfur Antonsson o.fl. 2008). Athuganir eru oftast gerðar á ám fyrir efnistöku ef um stórar framkvæmdir eru að ræða og er þá jafnframt ályktað hver áhrifin kunni að verða miðað við aðstæður og framkvæmd efnistökkunnar. Áhrifin eru þó sjaldan (eða aldrei) athuguð frekar en nú hefur Rannsóknasjóður Vegagerðarinnar styrkt slíka samanburðarrannsókn (þessi rannsókn).

Athuganir voru gerðar á Fjarðarhornsa og Skálmardalsá haustið 2000 vegna fyrirhugaðra efnistöku. Athugunin var liður í mati á umhverfisáhrifum vegna vegagerðar um þetta svæði (Vegagerðin 2001). Athuguninni má skipta í tvennt, annars vega könnun á seiðabúskap og hinsvegar samsetningu og þéttleika smádýralífs. Seiði voru rafveidd á tveimur stöðvum í Fjarðarhornsa og fjórum stöðum í Skálmardalsá. Seiðin voru mæld og hluti aflans var tekin til aldursgreiningar. Einnig var gert búsvæðamat á sömu stöðvum. Smádýralíf var kannað á sömu stöðvum með því að taka steinasýni af árbotni. Smádýr af þremur steinum á stöð voru losuð af, þau greind og talin. Ofanvarp steinanna var teiknað upp og flatarmál þeirra reiknað. Skýrsla um niðurstöður kom út sama ár (Sigurður Már Einarsson og Þorleifur Eiríksson 2000). Haustið 2011 var farið á sömu staði og tekin sýni með sömu aðferðum. Fyrstu niðurstöður og samanburður við fyrri rannsókn eru kynntar hér á eftir.

Athuganir á smádýralífi sýna að þéttleiki rykmýs er svipaður á neðstu stöðinni í Skálmardalsá (stöð 1) en heldur minni þéttleiki er á efstu stöðvunum miðað við fyrri rannsókn (mynd 1). Talsverður breytileiki er í fjölda á efstu stöðinni en þéttleikinn var frá 5300 til 23000 rykmýslirfur á fermetra.

Aðrir lífveruhópar voru í miklum minni þéttleika en þó má nefna að bitmý fannst á stöð 3 og 4 en innan



við 100 dýr á m².

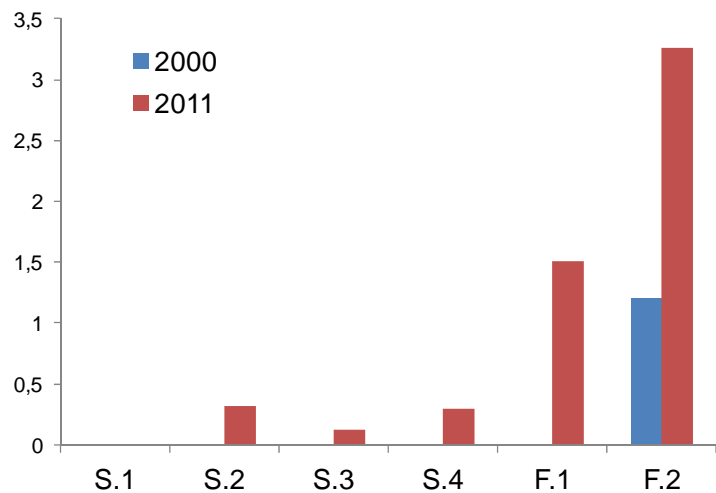
Í rafveiðinni 2011, fannst bleikja á öllum stöðvum og lax á öllum nema einni stöð en það var á neðstu stöðinni í Skálmardalsá. Til viðbótar fannst flundra á neðstu stöðinni í Skálmardalsá. Þéttleiki var frekar lítill á þessum tegundum fyrir utan laxaseiði á efri stöðinni í Fjarðarhornsa.

Í fyrri rannsókn fundust aðeins laxaseiði á efri stöðinni (F.2 á mynd 2) í Fjarðarhornsa en í seinni athugun veiddust seiði allsstaðar nema á einni stöð. Laxaseiðum hefur verið sleppt á hverju ári síðan árið 2000 í Fjarðarhornsa (munnl. uppl. Magnús Jónsson).

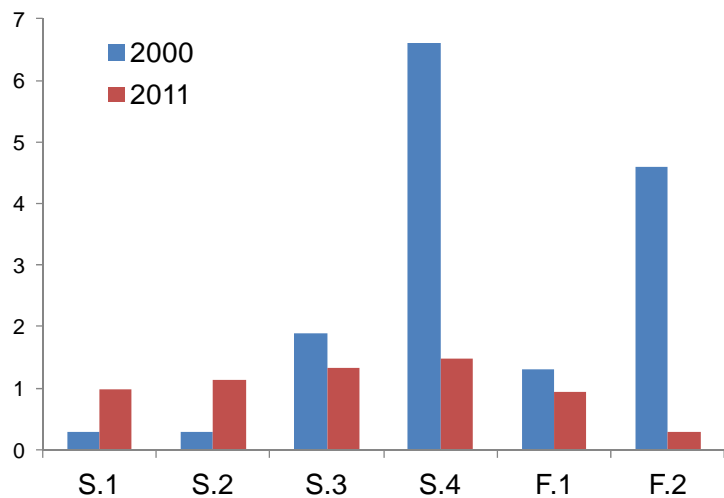
Í fyrri rannsókn fannst mesti þéttleiki bleikjuseiða á efstu stöðinni í Skálmardalsá (S.4 á mynd 3) og í Fjarðarhornsa (F.2 á mynd 3). Í seinni rannsókninni er mun minni þéttleiki á þeim stöðvum. Á efnistökusvæðinu í Skálmardalsá (neðsta stöðin) hefur þéttleiki aukist en er þó frekar lár bæði athugunar árin.

Töluverðar sveiflur eru í veiðitölum frá þessum tveimur ám en þó eru árin 2009 og 2010 áberandi lág í bleikjuveiði fyrir Fjarðarhornsa og árið 2010 fyrir Skálmardalsá.

Efnistaka í þessum ám var 2002-2004 í Fjarðarhornsa og 2002-2003 í Skálmardalsá. Tekið var um 10000 m³ við stöð 1 í Fjarðarhornsa og 50.000 m³ við stöð 1 í Skálmardalsá. Þær breytingar sem hafa orðið á dýralífi á sjálfu efnistökusvæðunum eru að laxaseiðum hefur fjölgað í Fjarðarhornsa og ný tegund hefur komið inn í Skálmardalsá en það er flundra. Aðeins meiri



Mynd 2. Þéttleiki (100 m²) laxaseiða haustið 2000 og 2011 í Skálmardalsá og Fjarðarhornsa.



Mynd 3. Þéttleiki (100 m²) bleikjuseiða haustið 2000 og 2011 í Skálmardalsá og Fjarðarhornsa.

Þéttleiki er á bleikjuseiðum á efnistökusvæðinu í Skálmardalsá en þéttleikinn er lár bæði athugunar árin. Þéttleiki rykmýs er svipaður á efnistökusvæðinu í Skálmardalsá, bæði árin. Mun meiri breytingar eru að gerast á efstu stöðvunum í Skálmardalsá og Fjarðarhornsa og þá aðallega í þéttleika á bleikjuseiðum.

Það eru ekki sjáanlegar breytingar á dýralífi á efnistökusvæðunum sem má rekja til malartekjunnar. Það ber þó að taka það fram að úrvinnsla gagna er ekki lokið.

Þakkir

Náttúrustofu Vestfjarða: Cristian Gallo, Guðrún Steingrímsdóttir og Hulda B. Albertsdóttir.
Vegagerðin: Kristinn Lyngmo og Rannsóknarsjóði Vegagerðarinnar.

Stangveiðifélagi Patreksfjarðar: Magnús Jónsson.

Heimildir:

Sigurður Már Einarsson og Þorleifur Eiríksson. 2000. Rannsóknir á Fjarðarhornsa og Skálmardalsá vegna hugsanlegra efnistöku. Unnið fyrir Vegagerðina. Náttúrustofa Vestfjarða.

Vegagerðin. 2001. Framkvæmdin: Vestfjarðarvegur (nr. 60): Eyri – Vattarnes. Mat á umhverfisáhrifum. Vegagerðin Ísafirði.

Þórólfur Antonsson, Sigurður Guðjónsson, Magnús Jóhannsson, Benóný Jónsson, Bjarni Jónsson, Eik Elfarsdóttir og Sigurður Már Einarsson. 2008. Malartekja úr ám. Fræðaðing Landbúnaðarins, 5:211-217.